

تدوین راهبردهای طراحی مبادی ورودی شهرها با رویکرد کیفیات ادراکی - بصری (نمونه مورد مطالعه: ورودی جنوب شرقی کلان شهر تهران)*

عبدالهادی دانشپور^۱، مهدی ماستیانی^۲

تاریخ دریافت: ۱۳۹۳/۰۲/۰۲

تاریخ پذیرش: ۱۳۹۳/۰۶/۰۵

چکیده

در گذشته‌های نه چندان دور فضای ورودی شهر به مثابه اولین فضای شهری، نخستین تصویری از شهر بود که در ذهن مسافران شکل می‌گرفت. لذا این فضاها نه تنها از کیفیات فضایی بالایی برخوردار بودند بلکه جزء ویژگی‌های شاخص شهرها بودند. امروزه با گسترش شهرها و ظهور وسایل نقلیه، ورودی شهرها به فضایی بی کیفیت برای تردد سواره و استقرار کاربری‌های وابسته به آن و همین‌طور کاربری‌های ناسازگار با محیط شهری که از شهر بیرون رانده شده‌اند، تبدیل گشته است. بدین ترتیب فضای ورودی بسیاری از شهرهای کشورمان با افت شدید کیفی از جمله کیفیات ادراکی - بصری به عنوان مهمترین عوامل سازنده توقعات موردی از ورودی شهرها مانند خوانایی، پذیرندگی، هویت مندی، تبدیل‌پذیری و خاطره انگیزی مواجه است. بنابراین بررسی و کشف این کیفیات در مبادی ورودی شهرها و ارائه راهبردهایی جهت ساماندهی آن‌ها، نقش تعیین کننده‌ای در حصول ارتقاء جایگاه این فضاهای شهری دارد.

مقاله حاضر به دنبال تعاریف و مفاهیم مرتبط با پدیده ورودی و کیفیات مرتبط با آن به ویژه بررسی کیفیات ادراکی - بصری در مبادی ورودی، در جستجوی راهبردهایی ادراکی - بصری در راستای این کیفیات می‌باشد. روش پژوهشی مورد استفاده در این مقاله، روش تحلیلی توصیفی و مبتنی بر معیارهای کیفی ادراکی - بصری خواهد بود. همچنین برای بازنمایی ادبیات علمی موجود، مبادی ورود جنوب شرقی کلان شهر تهران (گرمسار-تهران) به عنوان پایتخت کشور برگزیده شده است تا مهمترین راهبردهای طراحانه کیفی ادراکی - بصری آن مبتنی بر مبانی نظری حاکم بر پژوهش به عنوان هدف اصلی شناسایی گردد.

واژه‌های کلیدی

شهر، ورودی، کیفیات ادراکی - بصری، ورودی جنوب شرق تهران.

۱. دکتری شهرسازی، استادیار گروه شهرسازی دانشکده هنر و معماری دانشگاه علم و صنعت ایران
۲. کارشناس ارشد طراحی شهری از دانشکده هنر و معماری دانشگاه آزاد اسلامی واحد تهران مرکزی، مسئول بخش طراحی شرکت مهندسی مشاور معمار و شهرساز فرهنگ

* این مقاله برگرفته از پایان نامه کارشناسی ارشد مهدی ماستیانی با عنوان "الگوی طراحی شهری در مبادی ورودی جنوب شرق تهران با رویکرد مکان پایدار" است که به راهنمایی دکتر عبدالهادی دانشپور و مشاوره دکتر ناصر بنیادی به سال ۱۳۹۱ در دانشکده هنر و معماری واحد تهران مرکزی دانشگاه آزاد اسلامی ارائه شده است.

۱- مقدمه

فضای ورودی شهرها مفصل ارتباطی بین فضای شهر و فضای طبیعی خارج شهر می‌باشند که مانند هر مفصلی خود را با ویژگی‌های هر دو فضا منطبق می‌کنند. اگر چه ماهیت این فضا تا حد قابل توجهی تحت تاثیر مولفه‌های فضای بیرون شهر و درون شهر می‌باشد، لیکن از هویت ویژه و خاصی برخوردار است. در واقع فضای ورودی شهر به عنوان یک فضای نیمه مستقل، جریان حرکتی از خارج به داخل شهر را به صورت پیوسته و تدریجی برقرار می‌سازد.

از آنجایی که این فضاها اولین نقطه در هنگام ورود به شهر محسوب می‌شوند، اولاً لازم است نشانگر هویت و شخصیت شهر باشند و فرد در طی حرکت در مسیر نه تنها با فضایی با هویت روبرو شود بلکه به هنگام نزدیک شدن به شهر، به تدریج شکل و شمایل شهر را نیز رویت کند؛ ثانیاً مبادی ورودی خود نیز خوانایی لازم را برای ایجاد تصویر ذهنی مطلوب برای افراد و به ویژه مسافران را دارا باشد.

۲- طرح مساله

امروزه وضعیت موجود ورودی شهرها آنچنان نابسامان و مغشوش می‌باشد که می‌توان از آن‌ها به عنوان فضاهای رها شده شهری یاد کرد. نازل بودن ویژگی‌های بصری و شاخصه‌های خوانایی و هویتی این فضاها که متاثر از ساخت و سازهای حاشیه‌ای، کاربری‌ها و فعالیت‌های ناسازگار و بدمنظر می‌باشد و همین‌طور عدم وجود سلسله مراتب فضایی که مانع از تبدیل پذیری پیوسته و تدریجی محیط خارج به داخل شهر می‌شود، از ویژگی‌های اصلی ورودی شهرهاست. این فضاها همچنین توقعات موردی از ورودی شهرها را برآورده نساخته، و به عنوان اولین فضاهای شهری که در مقابل تازه واردین قرار می‌گیرند، پذیرندگی و تشخیص لازم را ندارند.

ورودی جنوب شرق تهران (گرمسار- تهران) همچون غالب مبادی ورودی شهرهای کشورمان دست به گریبان معضلاتی از این دست است.

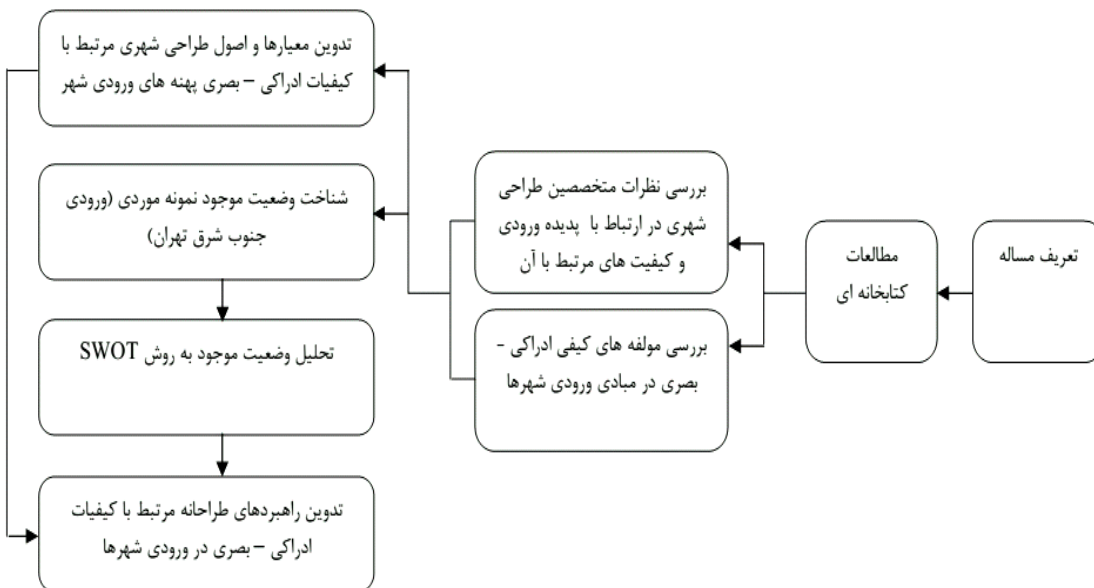
در این پژوهش فرضیه اصلی آن است که ساماندهی و ارتقاء کیفیات ادراکی - بصری محور ورودی جنوب شرق تهران - با توجه به قابلیت‌های بسیار و بعضاً منحصر به فردی که دارد - نه تنها می‌تواند آن را به یک ورودی خاطره انگیز، پذیرنده و خوانا تبدیل کند، بلکه آن را به یک فضای شهری فعال، سرزنده و متنوع بدل سازد.

هدف این نوشتار بررسی کیفیات ادراکی - بصری ورودی جنوب شرق تهران و ارائه راهبردهایی جهت ساماندهی و ارتقاء این کیفیات و تعمیم‌پذیری آن به سایر مبادی ورودی شهرها می‌باشد.

۳- روش تحقیق

در این مقاله پس از ارائه تعاریف مرتبط با مفهوم و پدیده ورودی، تمرکز بر ارائه مولفه‌های کیفی فضاهای شهری به ویژه کیفیات ادراکی - بصری مورد توجه برای طراحی مطلوب اینگونه از فضاهای شهری و حوزه‌های متصور بر آن می‌باشد. بدین منظور ابتدا مبانی نظری پیرامون مفهوم ورودی و کیفیات‌های مطروحه در فضاهای شهری از جمله ورودی شهرها مورد بررسی قرار گرفته، سپس از تطبیق بین کیفیات ادراکی - بصری با پهنه‌های ورودی، اصول و معیارهای طراحی شهری مرتبط با کیفیات ادراکی - بصری متناسب با پهنه‌های ورودی تدوین گردیده است.

در ادامه وضعیت موجود نمونه مورد مطالعه (مبادی ورودی جنوب شرق تهران) بر مبنای مشاهدات میدانی و با توجه به ماهیت کیفیات ادراکی - بصری مورد بررسی و با استفاده از روش تحلیلی SWOT به تجزیه و تحلیل برداشت‌های میدانی از کیفیات ادراکی - بصری عرصه‌های سه گانه ورودی در چارچوب مولفه‌های عملکردی، زیباشناختی و زیست محیطی پرداخته و از تلفیق نتایج حاصله از برداشت وضعیت موجود با اصول و معیارهای طراحی شهری مرتبط با کیفیات ادراکی - بصری، راهبردها و سیاست‌های ادراکی - بصری در عرصه‌های سه گانه حاصل می‌شود.



نمودار ۱. فرآیند پژوهش (منبع نگارندگان)

۴- مبانی نظری

۴-۱- تعاریف و مفاهیم مرتبط با ورودی شهر

در لغت نامه دهخدا "ورودی" منسوب به ورود دانسته شده و "رود" در لغت به معنای رسیدن، درآمدن و وارد شدن می‌باشد. ورود، انتقال از یک مکان به مکان دیگر است که خود نیز به عنوان مکان سوم مطرح می‌شود (مانند دروازه) که هر چند ویژگی‌های مستقل خود را داراست ولی حال و هوای مکان‌های پیش و پس خود را نیز به همراه دارد. در معماری، ورودی، پاسخگوی عمل ورود به معنای رسوخ در سطح عمودی است. عمل ورود می‌تواند گذر از درون یک سطح باشد که به طور ضمنی بوجود آمده است. ورودی ارتباط دهنده یک فضا با فضایی دیگر، یک مکان با مکانی دیگر و اینجا با آنجاست (چینگ، ۱۳۷۰، ۵۳). در معماری با انجام عمل ورود و با حضور در یک فضا، خصوصیات کلی فضا، آداب و رسوم، حد خصوصی و عمومی بودن و سایر ویژگی‌های فضا کشف می‌شود (پاکزاد، ۱۳۸۵، ۲).

برای مفهوم ورودی شهر تعاریف متعددی عنوان شده است که هر کدام بر ویژگی‌ها و جنبه‌های خاصی از آن دلالت می‌کند. از نقطه نظر محیط زیست ورودی شهر، عرصه هم‌نشینی و همجواری عامل مصنوع (شهر) و محیط (بستر) طبیعی می‌باشند. از نقطه نظر ترافیک ورودی شهر، فیلتر حرکت برون شهری به درون شهری می‌باشند.

از نقطه نظر فرهنگی ورودی شهر معمولاً به عنوان نماد، نشانه شهر و نمایانگر فرهنگ، آداب و رسوم، شهرسازی و معماری مردم آن شهر است.

از نقطه نظر معماری ورودی شهر به معنای نشانه و عناصر مونومنتال معماری می‌باشد.

از نقطه نظر شهرسازی ورودی شهر علاوه بر دارا بودن تمامی خصلت‌های مطروحه در سایر رشته‌ها (با توجه به ماهیت بین رشته‌ای)، نه کاملاً بخشی از پیکره شهر محسوب می‌شود و نه کاملاً بخشی از بیرون شهر؛ بلکه مکانیست در حد فاصل درون و برون شهر.

بر این اساس ورودی شهرها پهنه ایست که علاوه بر دارا بودن جریان حرکتی در میان خود که عمل ورود و خروج به/ از شهر از آن صورت می‌پذیرد، اتصال میان شهر و محیط پیرامونش را نیز برقرار می‌سازد. بنابراین ورودی شهر نه به شکل جریان خطی بلکه بصورت یک پهنه عمل می‌کند. این پهنه به تنهایی واجد شخصیت و ویژگی‌هایی است که علاوه بر اینکه آن را تبدیل به مکان مستقل از دو فضای بیرونی و درونی می‌نماید، اعتبار خود را از این دو حوزه می‌گیرد.

۴-۲- نظریه‌ها مرتبط با پدیده ورودی

در باب پدیده ورودی به ویژه ورود به شهر نظریات و پژوهش‌های معدود و در عین حال کلی و با دیدگاه‌های متفاوت مطرح می‌باشد. در یکی از مهمترین این دیدگاه‌ها، شولتز برای مکان گزیدن (Taking Place) سه عنصر کلیدی را تعریف کرده است. این سه عنصر اصلی عبارتند از: مسیر، محدوده، مقصد و عنصری که رابط بین این سه مولفه است را آستانه می‌نامد که به هنگام عبور از مسیری بیرون از قلمرو به درون آن و یا در طول حرکت در پهنه مکان و نیز در نهایت با ورود به

تسلسل فضایی و سرعت حرکت می‌داند و معتقد است که هر یک در تغییر، تنوع، وحدت و توالی فضاها در طول یک مسیر، در القاء فضای ادراکی و ایجاد حس مکانی قوی عمل کرده و آن را تشدید می‌کنند. (قریب ۱۳۸۲، ۳۱)

۳-۴- کیفیت فضای ورودی شهرها

۱- تعریف کیفیت^۱

معنای لغوی واژه کیفیت در فرهنگ زبان فارسی عمید، چگونگی، چونی، صفت و حالت چیزی عنوان گردیده است (عمید، ۱۳۶۳، ۱۰۲۷).

کیفیت چگونگی یک پدیده می‌باشد که تاثیر عاطفی و عقلانی خاص بر انسان می‌گذارد (پاکزاد، ۱۳۸۵، ۱۱۷). در واقع کیفیت‌ها نه بصورت ذهنی بلکه بصورت عینی احساس، و در فرآیند ادراک شکل می‌گیرند. در واقع در ادراک یک پدیده که در اثر کیفیت‌های روانی - عاطفی در ذهن شکل می‌گیرد، انتظاراتی از آن پدیده به وجود می‌آید که در رابطه با فضا، توقعات فضایی می‌نامند.

۲- کیفیت فضاهای شهری و ورودی شهرها

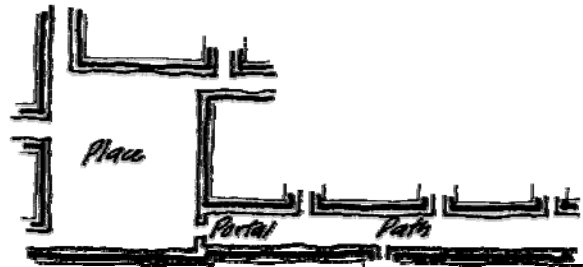
کیفیت در فضا، از طریق به عرضه گذاشتن خصوصیات محسوس از طرف محیط کالبدی از یک سو و مورد ادراک، شناخت و ارزیابی قرار گرفته شدن آن‌ها توسط ناظر از سوی دیگر خلق می‌شود (Nasar، ۱۹۹۴، ۳۷۷). در این تعامل دو سویه هر چه محیط، نیازهای بیشتری از انسان را بر طرف کند و ظرف مناسبی برای الگوهای رفتاری‌اش باشد، انسان را بیشتر مخاطب قرار داده و با او در تعاملی سهل‌تر قرار می‌گیرد؛ در واقع محیط معنای بیشتری برای مخاطب پیدا می‌کند و ادراک راحت‌تر و سریع‌تر انجام می‌شود.

کیفیت فضاهای شهری را می‌توان در هر یک از اشکال "کیفیت عملکردی"، "کیفیت زیباشناختی" و "کیفیت زیست محیطی" به مثابه مولفه‌های شکل دهنده کیفیت کلی طراحی شهری یک مکان استنتاج نمود (گلکار، ۱۳۷۹، ۳۳). بر این اساس کیفیت محیطی در ورودی شهرها - به عنوان یک فضای شهری - را نیز می‌توان مجموعه‌ای از مولفه‌های سه گانه کیفیت فضای شهری دانست که می‌توان به صورت زیر مورد بررسی قرار داد:

مولفه‌ی عملکردی:

- کیفیت‌های مرتبط با نظام کاربری و فعالیت
- کیفیت‌های مرتبط با نظام حرکت و دسترسی
- مولفه زیباشناختی:
- کیفیت‌های مرتبط با نظام فرم کالبدی - فضایی
- کیفیت‌های مرتبط با سازمان ادراکی

مقصد و خود مکان شکل می‌گیرد. این حس وارد شدن و تدریج در فضا را "حس درک آستانه" می‌نامد و آن را عامل بسیار مهمی در مکان یافتن می‌داند. آستانه در اینجا به معنای گذر از مکان است. این تعبیر از آستانه با درک یک حس همراه است که همانند مفصلی برای وصل داخل به خارج عمل می‌کند.



تصویر ۱. مسیر، دروازه، مکان - ماخذ: کتاب Urban Design Reader

از دیگر دیدگاه‌ها، دیدگاه ویلیام وایت می‌باشد که معتقد است در شهر، بیشتر فضاهای خارجی معنادار، از مسیره‌ها، دروازه‌ها و مکان‌ها تشکیل می‌شوند. منظور از مکان‌ها در شهر، میدان‌های عمومی، محوطه‌های باز، باغ‌ها و پارک‌ها می‌باشد. دروازه‌ها نیز شامل گذرگاه‌هایی‌اند که به مکان‌ها وارد می‌شوند و دست آخر منظور از مسیره‌ها، بلوارها، جاده‌ها، خیابان‌ها، پیاده روها و کوچه‌هایی است که مکان‌ها را به یکدیگر متصل می‌سازند و اصطلاحاً اجزای مختلف شهر را به یکدیگر متصل می‌کنند. واضح است که مسیره‌ها و دروازه‌های خوب را می‌توان نوعی مکان نیز به حساب آورد. دروازه‌ها را از لحاظ ترکیب بندی می‌توان محل برخورد راه‌ها و مکان‌ها تعریف نمود. (وایت، ۱۹۹۹، ۱۸۵)

همچنین چینگ الگوهای ارتباطی فضایی شهر با طبیعت را مورد بررسی قرار می‌دهد که در آن چند حالت ارتباطی از تداخل شهر با طبیعت را معرفی می‌کند:

- قسمت تداخل کننده می‌تواند در هر دو فضا به طور یکسان مشترک باشد.
 - قسمت تداخل کننده می‌تواند با یکی از فضاها ترکیب شود.
 - قسمت تداخل کننده می‌تواند به صورت فضایی مستقل که دو فضای اصلی را مرتبط می‌سازد، ظاهر شود.
 - دو فضا که با فاصله از هم جدا هستند، به وسیله یک فضای سوم به هم مرتبط شوند.
 - فضای میانی برای اینکه دارای عملکرد خاص خود باشد، می‌تواند از نظر فرم و جهت با دو فضای مذکور فرق داشته باشد. (چینگ، ۱۳۷۰)
- قریب نیز عوامل موثر در طراحی فضا و محیط پیرامونی مسیرهای ورودی به شهر را میزان، محصوریت فضایی، لبه‌ی فضا،

فضای اطراف محور، نه تنها بر غنای حسی حوزه‌ها و مفرح بودن آن می‌افزاید، بلکه با تاکید بر این نقاط شاخص، مخاطب می‌تواند موقعیت خود را با آنها ارزیابی کند. از مهمترین دیدها و چشم‌اندازهایی که در برخی از ورودی شهرها که معمولاً در اثر نقاط مسلط ارتفاعی در محور ورودی - که بایستی حفظ شود - مشاهده می‌شود، دید گسترده^۵ به دورنمای شهر (سیلوئت شهر) می‌باشد که باعث می‌شود دریافتی سریع و کلی از شهر صورت گرفته و خط آسمان شهر که معرف و شاخص هویت شهر است به همراه تلفیقی از توپوگرافی و فرم ساختاری شهر در ذهن ناظر ایجاد و تصویر و معنایی مطلوب از ورود به شهر تشکیل گردد. در جدول ۱ انواع دید که ممکن است در فضای ورودی شهر ایجاد گردد، مورد بررسی قرار گرفته است.

۲- دید به نقاط نشانه‌ایاعم از بناها و عرصه‌های طبیعی، به لحاظ ایجاد خاطره انگیزی، نقش موثری در هویت بخشی و ایجاد انگیزه در افراد دارد. علاوه بر آن وجود عناصر نشانه‌ایممنوع شهری مانند (علائم راهنمایی، پرچم‌ها و ...) در طول مسیر ورود نیز می‌تواند در جهت یابی افراد و خوانایی بیشتر، مسیر موثر باشد. همچنین نورپردازی مناسب در شب این فرصت را می‌دهد تا عناصر نشانه‌ای برجسته، و حس جهت‌یابی شهروندان و بازدیدکنندگان را در شب ارتقا بخشد.

۳- دروازه‌های ورودی نیز به نوعی باعث ایجاد کریدور بصری و ادراکی بین خارج و داخل شهر می‌گردند که به حس ورود به منزله مهم‌ترین وظیفه یک ورودی شهر اثر گذارند. (خادمی، ۱۳۸۸، ۸۶). دروازه‌ها نقاط ورود به هر مکان و یا محیطی هستند که به لحاظ جایگاه مکانی ویژه‌ایکه نسبت به آن مکان و یا محیط دارند، از حساسیت بصری و ادراکی بالایی برخوردار می‌باشند. ویلیام وایت معتقد است دروازه، نقطه عطف در فرآیند ورود و خروج، میان دو مکان (داخل و خارج) می‌باشد (وایت، ۱۹۹۹، ۱۸۷). دروازه‌ها در ورودی شهرها با ایجاد تاکیدات ادراکی - بصری، حس ورود به محیط جدید را القاء می‌نمایند. در واقع دروازه‌ی ورودی یک شهر عموماً به صورت یک عنصر مسلط بصری در مسیر ورود به شهر یا فضای شهری در نظر گرفته می‌شود که نه تنها به لحاظ ارزش‌های معماری و زیباشناختی دارای نقش نشانه ایست بلکه مکان‌یابی دقیق این عنصر مسلط که بایستی در محور دید ناظرین قرار گیرد، نقش دعوت‌کنندگی و جهت‌دهی به افراد و در نتیجه خوانایی و افزایش غنای بصری و حسی ایفاء می‌کند هر چند که در شهرهای بزرگ امروزی، دروازه‌ها نمی‌توانند به تنهایی بیان‌کننده پدیده ورود باشند.

لبه‌ها و جداره‌های پهنه‌های فضای ورودی شهر عواملی هستند که می‌توانند نقش مهمی در ایجاد کیفیات تبدیل‌پذیری

- کیفیات‌های مرتبط با سازمان بصری
مولفه‌ی زیست محیطی:

- کیفیات‌های مرتبط با محیط زیست
در ادامه با توجه به هدف پژوهش، به بررسی کیفیات ساختار ادراکی - بصری به صورت کل و به بررسی این کیفیات در عرصه ورودی جنوب شرق تهران به صورت خاص می‌پردازیم.

۴-۳-۱- کیفیات سازمان ادراکی - بصری

ارزش‌های ادراکی - بصری مهم‌ترین بخش از کیفیات‌های محیطی محسوب می‌گردد که عامل تقویت و یا تضعیف حس مکان و نهایتاً تعلق خاطر افراد به محیط خود می‌گردد. مطلوبیت کیفیات ادراکی - بصری ارتباط مستقیم و سازنده با مطلوبیت ارزش‌ها و کیفیات یک مکان دارد که می‌تواند نقش کلیدی در هویت آن مکان داشته باشد.

دریافت ادراک شهروندان از کیفیات‌های بصری مربوط به معرفی ارزش‌های بصری و سیما و منظر شهری است که توسط شهروندان مطلوب تلقی شود. لیکن ادراک این کیفیات در فضای ورودی شهرها و تاثیرگذاری آن بر افراد، با حرکت سواره و سرعت آن در ارتباط است.

با حرکت در فضای ورودی، محیط اطراف به صورت توالی محرک‌های بصری تجربه می‌شود و نسبت به میزان ارتباط بین محرک‌های مختلف در یک فضا، آن فضا به صورت فضایی منسجم درک می‌شود. در این حالت، فضا دارای حس مکانی قوی و پرمعنایی خواهد بود و پیوسته و کامل به نظر می‌رسد (قریب، ۱۳۸۲، ۳۱).

بر این اساس در فضاهای ورودی شهر با توجه به میزان سرعت و حرکت سواره، می‌بایست عناصر فضایی به نحوی تنظیم گردند تا برای ناظر درک کیفیات ادراکی - بصری فضا با معنای بیشتری صورت گیرد و تصویر ذهنی عمیق‌تری در وی ایجاد گردد. در این حالت ضمن وضوح کیفیات‌های بصری سازنده هویت سیما و منظر ورودی شهر برای مخاطبین فضا، نقشه شناختی و تصویر ذهنی آن‌ها از فضای ورودی منسجم‌تر، در نتیجه محیط برای مخاطب خوانا، با هویت و پذیرنده می‌گردد.


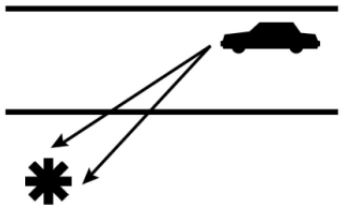
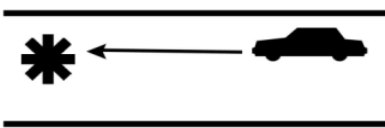
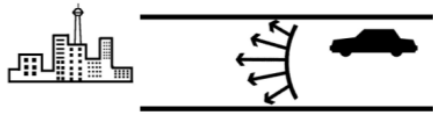
در واقع کیفیات مورد انتظار از ورودی شهر همچون خوانایی، پذیرندگی، هویت مندی، تبدیل‌پذیری و خاطره انگیزی - که پاک‌از آن‌ها را توقعات موردی از ورودی معرفی می‌کند - را می‌توان در قالب عوامل ایجاد کیفیات ادراکی - بصری همچون دیدها، دروازه‌ها، نشانه‌ها، لبه‌ها، جداره‌ها دنبال کرد.

۱- در عرصه‌های فضای ورودی با توجه به همنشینی محیط طبیعی با محیط مصنوع، دیدهای محلی^۲، راهبردی^۳ و محوری^۴ به مناظر و نقاط شاخص طبیعی و مصنوع واقع در

جداره‌ها بایستی با تناسب، ریتم‌ها مناسب با حرکت سواره، خود را با عامل حرکت و میزان سرعت در ورودی‌های امریزی تطبیق دهند. بنابراین استفاده مناسب از لبه‌ها و جداره‌های محور ورودی، عامل مهمی در ایجاد تصویر ذهنی قوی و در نتیجه خوانایی، تبدیل‌پذیری و خاطره‌انگیزی آن است.

و خوانایی محور ورودی داشته باشند. لبه‌های محور ورودی نه تنها می‌توانند نقش‌های متفاوتی را از نرم (طبیعی) تا سخت (مصنوع) بودن در پهنه‌های مختلف به خود بگیرند و در پیوستگی و تداوم محور ورودی تاثیرگذار باشند، بلکه بایستی محصوریت مطلوب در هر پهنه را نیز تامین کنند. همچنین

جدول ۱: بررسی انواع دید در فضای ورودی شهر (منبع نگارندگان)

انواع دیدها	چگونگی دریافت مناظر	شکل انواع دید در ورودی شهر	نمونه‌هایی از انواع دید در ورودی شهر
دید محلی	از داخل سایت داخل سایت ← دریافت مناظر		دید به بدنه‌ها شاخص طبیعی و مصنوع بلافصل اطراف محور ورودی
دید راهبردی	از داخل سایت خارج از سایت ← دریافت مناظر از خارج سایت داخل سایت ← دریافت مناظر		دید به مناظر شاخص طبیعی و مصنوع اطراف محور ورودی مانند کوه‌ها، کارخانجات اطراف
دید محوری	از داخل سایت منظرخطی از نشانه مهم شهری داخل یا خارج از سایت ← دریافت		دید به دروازه‌ی ورودی
دید گسترده	از داخل سایت گسترده از شهر و نواحی پیرامونی ← دریافت مناظر		دید به سیلوئت شهری

۴-۴- پهنه‌های فضای ورودی شهر

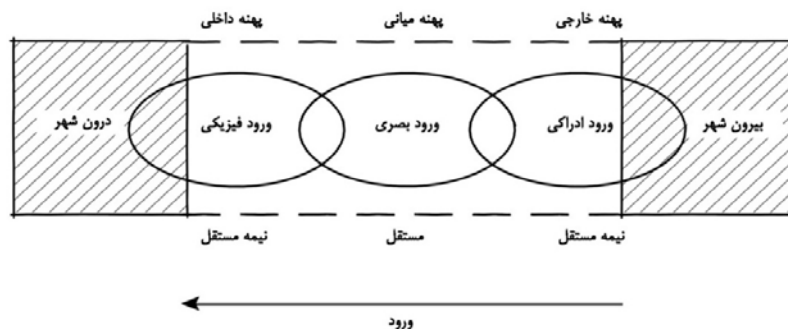
همان‌طور که گفته شد ورودی شهر پهنه ایست که یک مسیر حرکتی را شامل، و جریان ورود و خروج به/ از شهر را میسر می‌سازد که مهمترین کارکرد آن، ایجاد حس ورود به شهر در استفاده کنندگان می‌باشد. در واقع در عمل ورود و خروج به / از شهر، جهت ایجاد حس ورود و خروج، به منظمو پرهیز از یکمربگی لازم است تبدیل‌پذیری از فضای بیرون به درون و بالعکس به صورت تدریجی صورت گیرد. این احساس حاصل تعامل سه پهنه‌ی خارجی، میانی و داخلی با سه مفهوم ورود ادراکی، ورود بصری و ورود فیزیکی می‌باشد. این مفاهیم هر یک در بخشی از عرصه مبادی ورودی محقق می‌شوند.

پهنه‌ی اول و یا پهنه‌ی خارجی به عنوان یک پهنه‌ی نیمه مستقل با دارا بودن بیشترین ویژگی‌های طبیعی نسبت به سایر پهنه‌ها، مخاطب را به لحاظ روانی منتظر ورود به شهر می‌کند. بدین گونه که با تغییر در بافت کالبدی و فعالیتی حاشیه محور (مانند کارخانجات، سیلو) و همین‌طور تغییر در جریان حرکتی وسایل نقلیه، مخاطب برای ورود به محدوده شهر آماده می‌گردد. این پهنه در مفهوم درونی پدیده ورود، ورود ادراکی تلقی می‌گردد.

پهنه دوم و یا پهنه میانی به عنوان یک پهنه مستقل، مفصلی است بین دو پهنه خارجی و داخلی که محیط طبیعی پهنه خارجی را به محیط مصنوع پهنه داخلی پیوند می‌دهد. در این پهنه با دیده شدن اولین نشانه‌های بصری از شهر همچون

مصنوعی شهر میسر می‌سازد. در واقع تداوم حس نزدیک شدن به شهر که در پهنه میانی پدیدار می‌شود، به حس حضور در شهر در این پهنه مبدل می‌گردد. بر این اساس مخاطب وارد پهنه ورود فیزیکی می‌شود و خود را در شهر می‌یابد.

دورنمای شهر و یا تغییرات متداوم بافت کالبدی پیرامون محور مخاطب وارد پهنه ورود بصری می‌شود. پهنه سوم و یا پهنه داخلی، پهنه نیمه مستقل دیگری است که با ویژگی‌های مصنوعی بیشتر، ارتباط پهنه میانی را با عناصر



تصویر ۲. پهنه بندی فضای ورودی شهر (منبع نگارندگان)

بهبتر اصول و معیارهای این کیفیات (ادراکی - بصری) در پهنه‌های سه گانه ورود ادراکی، بصری و فیزیکی خواهد بود. همانطور که در جدول ۲ مشاهده می‌شود، ویژگی‌های کیفی مولفه‌های ادراکی - بصری در هر یک از پهنه‌های مطروحه عرصه ورودی و بر اساس هر یک از ویژگی‌های مولفه عملکردی ورودی شامل کاربری - فعالیت، ترافیکی - ارتباطی، ویژگی‌های زیباشناختی ورودی شامل فضایی - کالبدی، بصری و ادراکی - هویتی و در نهایت ویژگی‌های زیست محیطی ورودی مورد ارزیابی قرار گرفته و اصول و معیارهای طراحی شهری مرتبط با این کیفیات (ادراکی - بصری) ذکر گردیده است.

۴-۵- بررسی اصول و معیارهای طراحی شهری مرتبط با کیفیات ادراکی - بصری در پهنه‌های فضای ورودی شهر

سه پهنه تقسیم‌بندی شده فضای ورودی شهر، علی‌رغم وجوه مشترک دارای تفاوت‌هایی در فرم و محتوا هستند که با بررسی هر یک، اقداماتی متناسب با نیاز و جایگاه ورودی شهر انجام می‌گیرد. در بررسی پهنه‌های ورودی شهر، جزئی کردن کیفیات مولفه‌های ادراکی - بصری در چارچوب ویژگی‌های سایر مولفه‌های کیفی عرصه‌ی ورودی، ابزار مناسبی برای دسته‌بندی

جدول ۲: اصول و معیارهای طراحی شهری مرتبط با کیفیات ادراکی - بصری پهنه‌های ورودی شهر (منبع نگارندگان)

مولفه‌های کیفی فضای ورودی شهر	پهنه‌ی خارجی (ورود ادراکی)	پهنه‌ی میانی (ورود بصری)	پهنه‌ی داخلی (ورود فیزیکی)
	ادراکی / بصری	ادراکی / بصری	ادراکی / بصری
عملکردی	کاربری و فعالیت	- استقرار کاربری‌ها و فعالیت‌های دروازه‌ای - استقرار کاربری‌های کلان و خرد - تعریف کاربری‌ها و فعالیت‌های خاطره‌انگیز	- استقرار کاربری‌ها و فعالیت‌های مختلف شهری - استقرار کاربری‌های خرد - تعریف بیشترین کاربری‌ها و فعالیت‌های خاطره‌انگیز
	ترافیکی - ارتباطی	- استقرار کاربری‌های کلان - استقرار کاربری‌های کلان	- استقرار کاربری‌ها و فعالیت‌های خاطره‌انگیز - تعریف طیف فعالیت‌های متناسب با ماهیت و هویت شهر
		- بیشترین امکان دید و خوانایی برای سواره	- بیشترین امکان دید و خوانایی برای سواره و تا حدی پیاده - افزایش نفوذپذیری بصری به راه‌ها

<p>- همنشینی و تعامل متناسب بین کالبد با عرصه طبیعی با تسلط کامل کالبد</p> <p>- محصوریت مطلوب جداره‌های اطراف محور ورودی</p> <p>- پیوستگی کامل لبه‌ی محور ورودی با لبه‌ی سخت</p> <p>- تعریف کامل تناسبات و جزئیات بدنه‌ها</p> <p>- بازتاب دهنده معماری بومی</p> <p>- تعریف نقاط عطف و جذاب بصری شهری که بیشترین زیبایی و تحول را جهت القاء ورود فیزیکی داشته باشد.</p> <p>- دارا بودن شخصیت بصری در جزء</p> <p>- افزایش عناصر شاخص شهری</p> <p>- جهت دهنده‌گی به مرکز شهر</p> <p>- بازتاب دهنده هویت شهر</p>	<p>- همنشینی و تعامل متناسب بین کالبد با عرصه طبیعی با تسلط نسبی کالبد</p> <p>- محصوریت کم جداره‌های اطراف محور ورودی</p> <p>- پیوستگی نسبی لبه‌ی محور ورودی با لبه‌ی نرم و سخت</p> <p>- تعریف نسبی تناسبات و جزئیات بدنه‌ها</p> <p>- تعریف نقاط عطف و جذاب بصری طبیعی و مصنوع جهت القاء ورود بصری (تعریف دروازه ورود)</p> <p>- دارا بودن شخصیت بصری در کل</p> <p>- افزایش عناصر شهری نسبت به پهنه ۱</p> <p>- جهت افزایش خوانایی</p>	<p>- همنشینی و تعامل متناسب بین کالبد با عرصه طبیعی با تسلط عرصه طبیعی</p> <p>- عدم محصوریت</p> <p>- پیوستگی نسبی لبه‌ی محور ورودی با فضای سبز</p> <p>- تظاهر اولین نشانه‌های شهری در ترکیب با ویژگی‌های طبیعی محیط</p> <p>- باز بودن بستر طبیعی محیط</p> <p>- تعریف عرصه ورودی ادراکی</p> <p>- شاخص سازی ویژگی‌های ادراکی - هویتی محیط طبیعی</p>	<p>کالبدی - فضایی</p> <p>بصری</p> <p>ادراکی - هویتی</p>
<p>- تعریف خطی فضای سبز</p> <p>- استفاده از فضای سبز متنوع در لبه‌ها</p> <p>- در نظر گرفتن درختان بومی</p>	<p>- تعریف پهنه‌ایو خطی فضای سبز</p> <p>- استفاده همزمان از فضای سبز یکنواخت و متنوع در اطراف محور ورودی و در لبه‌ها</p> <p>- در نظر گرفتن درختان بومی</p>	<p>- حفظ بیشترین ویژگی‌های طبیعی محیط</p> <p>- تعریف پهنه‌ای فضای سبز</p>	



تصویر ۳. جایگاه ورودی جنوب شرق تهران در شهر

۵- یافته‌ها

۵-۱- شناخت محدوده مورد مطالعه

ورودی و خروجی هر شهر از مهمترین شاخص‌های شخصیت و هویت آن شهر است. شهر تهران با توجه به وسعت و گستردگی آن هم از این قاعده مستثنی نیست و ورودی‌های آن از جمله مهم‌ترین و پر ترددترین معابر آن هستند. به طور کلی شهر تهران دارای ۵ ورودی اصلی می‌باشد؛ که عبارتند از: ورودی تهران -

دماوند از شرق، ورودی تهران-گرمسار از جنوب شرق، ورودی تهران-قم از جنوب، ورودی تهران-ساوه از جنوب غربی و ورودی تهران-کرج از غرب می‌باشد.

محدوده انتخاب شده برای مطالعات میدانی، ورودی جنوب شرقی تهران (گرمسار - تهران) در قسمت جنوب شرقی شهر و در منطقه ۱۵ شهرداری تهران و حریم آن می‌باشد که با توجه به مشاهدات میدانی اولیه و همین‌طور مکان‌یابی حوزه دروازه‌ای جنوب شرقی شهر و با توجه به اسناد فرادست،

وجود ساخت و ساز چشم گیر در اطراف محور، مخاطب در هنگام حرکت با گستردگی دید به دشت اطراف مواجه می شود. کوه بی بی شهربانو در پس زمینه این پهنه به عنوان یک منظر راهبردی قابل مشاهده می باشد. در حاشیه محور وجود مجتمع های فروش قطعات ماشین های سنگین و همین طور ساخت و سازهایی خرد، نشان از ورود به محیطی جدید می باشد. عدم وجود جداره مشخص به ویژه جداره نرم (فضاهای سبز) - که از ویژگی پهنه های خارجی ورودی شهرها می باشد- در این پهنه، موجب تعریف نامناسب لبه ها در اطراف محور و رفیوژ میانی گشته و در تصویر ذهنی افراد از ورودی شهر تاثیر منفی می گذارد.



تصویر ۴. دید به کوه بی بی شهربانو (سال ۱۳۹۱)

۲- پهنه میانی (ورود بصری): پهنه میانی، (با توجه به توپوگرافی موجود) با بیشترین مناظر و نقاط راهبردی طبیعی و مصنوع، نقش بسزایی در ارتقاء کیفیات ادراکی - بصری ورودی جنوب شرق دارد. به واسطه ی شیبی که در طول این حوزه وجود دارد، سه نقطه ی راهبردی ارتفاعی قابل تشخیص است که در تعریف نقاط ابتدایی و انتهایی این پهنه (ورودی بصری) بسیار موثر می باشد. نقطه ی اول خط الراسی است که در سه راه سیمان واقع می شود. این نقطه بواسطه ی تسلط بصری به عرصه های مجاور خود و همین طور انطباق بر گره ترافیکی مهمی چون سه راه سیمان، بهترین مکان برای تعریف نقطه ی آغازین پهنه ی ورودی بصری می باشد. دید به محدوده جنگل کاری غنی آباد در سمت غرب محور، اولین منظر شاخص این پهنه به حساب می آید.

محدوده ایدر حدود ۱۰ کیلومتر را شامل می شود که از ۳ کیلومتری قبل از سه راه سیمان و بعد از شهرک خاورشهر شروع و تا میدان بسیج ادامه می یابد.

ورودی جنوب شرق تهران از اهمیت خاصی برخوردار می باشد چون این مسیر، دروازه مهم ترین ورودی شرق و جنوب شرق کشور به پایتخت می باشد. در این ورودی به دلیل برخورداری از چشم انداز کوه بی بی شهربانو و بخشی از پهنه گردشگری شرق، موقعیت بالقوه مطلوب طبیعی وجود دارد که با نزدیکتر شدن به بافت شهری، بر تراکم کاربری های صنعتی و به تدریج کاربری های شهری افزوده می شود.

در عرصه ی مبادی ورودی جنوب شرق تهران (گرمسار- تهران)، می توان قائل به سه پهنه رسیدن (ورود ادراکی)، دیدن (ورود بصری) و بودن (ورود فیزیکی) شد که مبنای پهنه بندی سه گانه پژوهش پیش رو خواهد شد. بدین گونه که در محور ورودی (اتوبان امام رضا (ع)) از سمت گرمسار به تهران، پهنه ی اول (از سه کیلومتری قبل از سه راه سیمان تا سه راه سیمان) عرصه رسیدن است که با تغییر تدریجی در الگوی کالبدی محیط، به منزله ی نزدیک شدن به محیطی جدید در ذهن استفاده کنندگان از فضا تعبیر می شود و با عرصه ورود ادراکی مطابقت دارد. پهنه ی دوم (از سه راه سیمان تا میدان مشیریه) عرصه دیدن است که بواسطه وجود دو نقطه ارتفاعی که باعث تسلط بصری به عرصه های مجاور و همچنین دیده شدن دور نمای شهر می شود، با پهنه ی ورود بصری همخوانی دارد. در نهایت پهنه ی سوم (از میدان مشیریه تا میدان بسیج) عرصه بودن است که با تغییر تدریجی شکل جداره ها و فعالیت ها، ورود فیزیکی به شهر شکل می گیرد. در نقشه ۱ پهنه بندی ۳ گانه عرصه ورودی جنوب شرق تهران ارائه شده است.

در ادامه با تکیه بر مولفه های کیفی سازمان ادراکی - بصری و همین طور بر مبنای مشاهدات میدانی، به بررسی و تحلیل عرصه ورودی جنوب شرق تهران و پهنه بندی های صورت گرفته در آن خواهیم پرداخت.

۲-۵- بررسی کیفیات سازمان ادراکی - بصری در پهنه های

سه گانه ورودی جنوب شرق تهران

کیفیات سازمان ادراکی - بصری محدوده در قالب عوامل ایجاد کیفیات ادراکی - بصری همچون دیدها، دروازه ها، نشانه ها، لبه ها، جداره ها در پهنه های ۳ گانه مورد شناخت و تحلیل قرار می گیرند.

۱- پهنه ی خارجی (ورود ادراکی): در این پهنه که به عنوان یک پهنه ی نیمه مستقل خارجی مطرح می باشد، کمترین کالبد و بیشترین عرصه طبیعی را شاهد هستیم. به واسطه ی عدم



تصویر ۷. کوه بی‌بی شهربانو (سال ۱۳۹۱)



تصویر ۵. محدوده جنگل کاری غنی‌آباد (سال ۱۳۹۱)

نقطه‌ی دوم، خط‌القعری است که در فاصله‌ی نزدیک از کوه بی‌بی شهربانو و نا همواری‌های ماهور سیاه واقع می‌شود. این نقطه به دلیل همجواری با عناصر طبیعی و هویت بخش مجموعه یعنی کوه بی بی شهربانو و ناهمواری‌های ماهور سیاه، همچنین قرارگیری در نقطه‌ای که به لحاظ ارتفاعی در تسلط کامل بصری از محدوده‌های مجاور خود (چه در مسیر ورود و چه در مسیر خروج از شهر) می‌باشد، گلوگاه بصری مناسبی در این نقطه ایجاد کرده است که می‌تواند در نقش یک نقطه‌ی عطف ادراکی - بصری در این پهنه عمل نماید. همچنین استقرار بازار گل و گیاه امام رضا (ع) در این گلوگاه (در سمت غربی محور و در انتهای دامنه‌ی کوه بی‌بی شهربانو) نیز به عنوان یک نشانه عملکردی، بر اهمیت و راهبردی بودن این نقطه از ورودی افزوده است.



تصویر ۸. گلوگاه بصری بین کوه بی بی شهربانو و تپه‌های ماهورسیاه (سال ۱۳۹۱)

مخاطب پس از عبور از سه راه سیمان در شیب رو به پایینی قرار گرفته که در اثر این شیب، دید گسترده‌ای در پیش روی وی ایجاد شده و امکان دید مناسب به عناصر هویت بخش منطقه یعنی کوه بی بی شهربانو، ناهمواری‌های ماهور سیاه و همچنین کارخانه سیمان امکان پذیر می‌شود.

در واقع شاخص‌ترین عناصر محدوده ورودی، دو عنصر طبیعی و مصنوع کارخانه سیمان و کوه بی بی شهربانو می‌باشد. کوه بی بی شهربانو نه تنها به لحاظ موقعیت و فرم دارای ویژگی‌های خاص و منحصر به فردی در منطقه است (با توجه به اینکه در کنار محور قرار گرفته است)، بلکه به دلیل قرار گرفتن بقعه حضرت بی‌بی شهربانو در جبهه‌ی جنوبی کوه، دارای هویت ویژه گشته که این نکته به اهمیت و نقش نشانه‌ی آن در این پهنه افزوده است (هر چند که این بقعه بعنوان یک عنصر هویتی و یک نشانه خاص از محور قابل رویت نیست). کارخانه سیمان نیز به عنوان یک عنصر مصنوع شاخص، در انتهای دامنه کوه بی بی شهربانو و در دشت ورامین در جایی که این کوه به سطح زمین می‌رسد، نمایان می‌شود. این کارخانه به دلیل وسعت، شکل خاص، عملکرد ویژه و همین طور قدمت، بعنوان یک نشانه مصنوع مطرح می‌باشد.



تصویر ۶. کارخانه سیمان تهران (سال ۱۳۹۱)

لازم به ذکر است با ایجاد تقاطع غیر همسطح در آینده، جهت اتصال دو بزرگراه دولت آباد و هجرت بر روی محور ورودی در نزدیکی گردنه تنباکویی (که طرح آن مصوب و در دست احداث می‌باشد)، بایستی شاهد شکل‌گیری یک نقطه‌ی عطف ادراکی - بصری دیگر در این پهنه باشیم. در واقع این تقاطع غیر همسطح می‌تواند به صورت یک دروازه فیزیکی عمل کند. از دیگر عناصر شاخص این حوزه، ساختمان بازار مصالح می‌باشد که پس از عبور از گردنه تنباکویی، در سمت شرق محور با معماری متفاوت نسبت به سایر بناهای موجود در محدوده، به عنوان یک نشانه مصنوع نمایان می‌شود.



تصویر ۱۰. دید به سیلوئت شهری در روز و شب (سال ۱۳۹۱)



تصویر ۹. ساختمان بازار مصالح (سال ۱۳۹۱)

وجود ساخت و سازهای نامناسب و کنترل نشده و همین طور اغتشاشات بصری لبه‌های اطراف محور(با توجه به استقرار کاربری‌های کارگاهی- تعمیرگاهی)، و طراحی نامناسب پوشش گیاهی در اطراف و رفیوژ میانی، باعث تنزل کیفیات ادراکی - بصری محیط و تاثیر منفی در تصویر ذهنی افراد و در نتیجه کاهش خوانایی عرصه‌ی ورودی شده است.

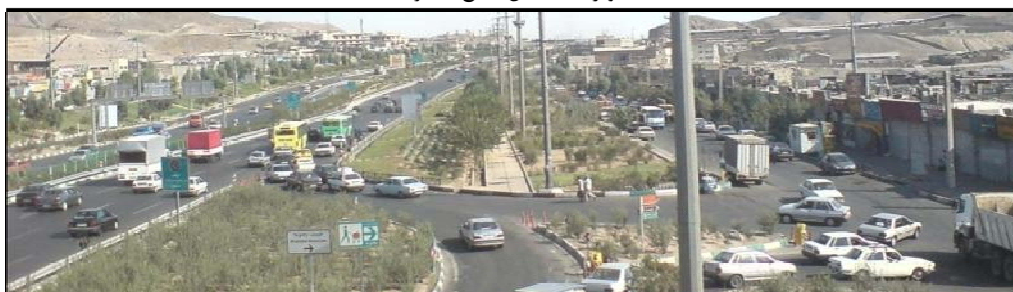
۳- پهنه‌ی داخلی (ورود فیزیکی): این پهنه همانند پهنه خارجی، یک پهنه نیمه مستقل محسوب می‌شود که اتصال نهایی شهر را به محیط پیرامونی فراهم می‌کند. این پهنه که کاملاً درون محدوده قانونی شهر واقع شده است، محدوده ای بین میدان مشیریه تا میدان افسریه را شامل می‌شود و بواسطه‌ی شیبی که در طول محور در این پهنه وجود دارد همچنان دید مناسبی به دورنمای شهری وجود دارد.

لازم به ذکر است در این پهنه هیچ گونه نقطه‌ی عطف بصری که نقش موثری در هویت بخشی ورودی داشته باشد، وجود ندارد و تنها دید به عناصر شاخص کالبدی در اطراف محور به ویژه سمت شرقی آن همچون بوستان نیکو، مرکز خرید خورشید و تالار پذیرائی شادی‌های زندگی و همین طور دید به میدان بسیج (که بصورت تقاطع غیر همسطح می‌باشد) و پرچم‌های برافراشته بر روی آن به عنوان معدود نقاط شاخص این پهنه امکان پذیر می‌باشد. همچنین جداره‌های این پهنه نیز به دلیل واقع شدن درون شهر، نسبت به سایر جداره‌های حوزه‌های ورودی، هماهنگ‌تر و از کیفیت ادراکی - بصری مطلوب‌تری برخوردار هستند که در شکل‌گیری ورود فیزیکی و ایجاد ذهنیت ورود به شهر موثر می‌باشد.

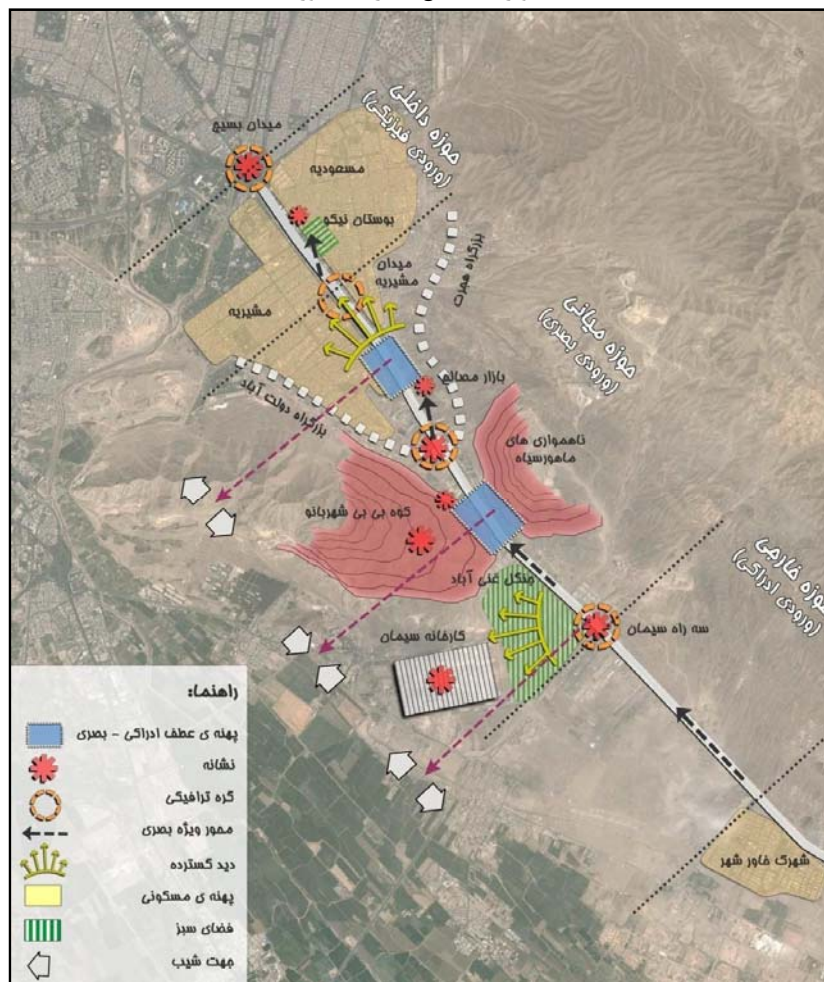
نقطه‌ی سوم، منطبق بر خط الراسی است که بعد از گردنه تنباکوئی و در حدود ۲ کیلومتری قبل از میدان مشیریه واقع شده است. در این نقطه به واسطه‌ی شیب زمین، سکانس بصری جدیدی آغاز می‌شود. مخاطب پس از عبور از این نقطه با گستره‌ی دید جدیدی مواجه می‌شود که در این گستره، دید به دورنمای شهر ایجاد می‌شود. در این نقطه سیلوئت و خط آسمان شهر روئیت می‌شود. منظری از شهر که می‌توان ترکیب کلی بافت شهر و نحوه استقرار ساختمان‌ها را که با توجه به شیب شهر، به سمت دامنه‌ی ارتفاعات شمیران گسترش یافته‌اند، را مشاهده کرد. این دورنما از شهر تحت تاثیر نشانه‌های مهم شهر (برج میلاد، برج تهران و ...) و ارتفاعات شمیران هویت خاصی پیدا می‌کند که در تصویر ذهنی مسافران از شهر و همین طور کیفیت دعوت کنندگی فضا موثر خواهد بود بدین ترتیب نقطه عطف ادراکی - بصری دوم در این محدوده حاصل می‌گردد.



تصویر ۱۱. میدان بسیج (افسریه)



تصویر ۱۲. تقاطع مشیریه (آقا نور)



نقشه ۱. شناخت وضع موجود در پهنه‌های سه گانه (منبع نگارندگان)

جدول ۳: جدول سوات

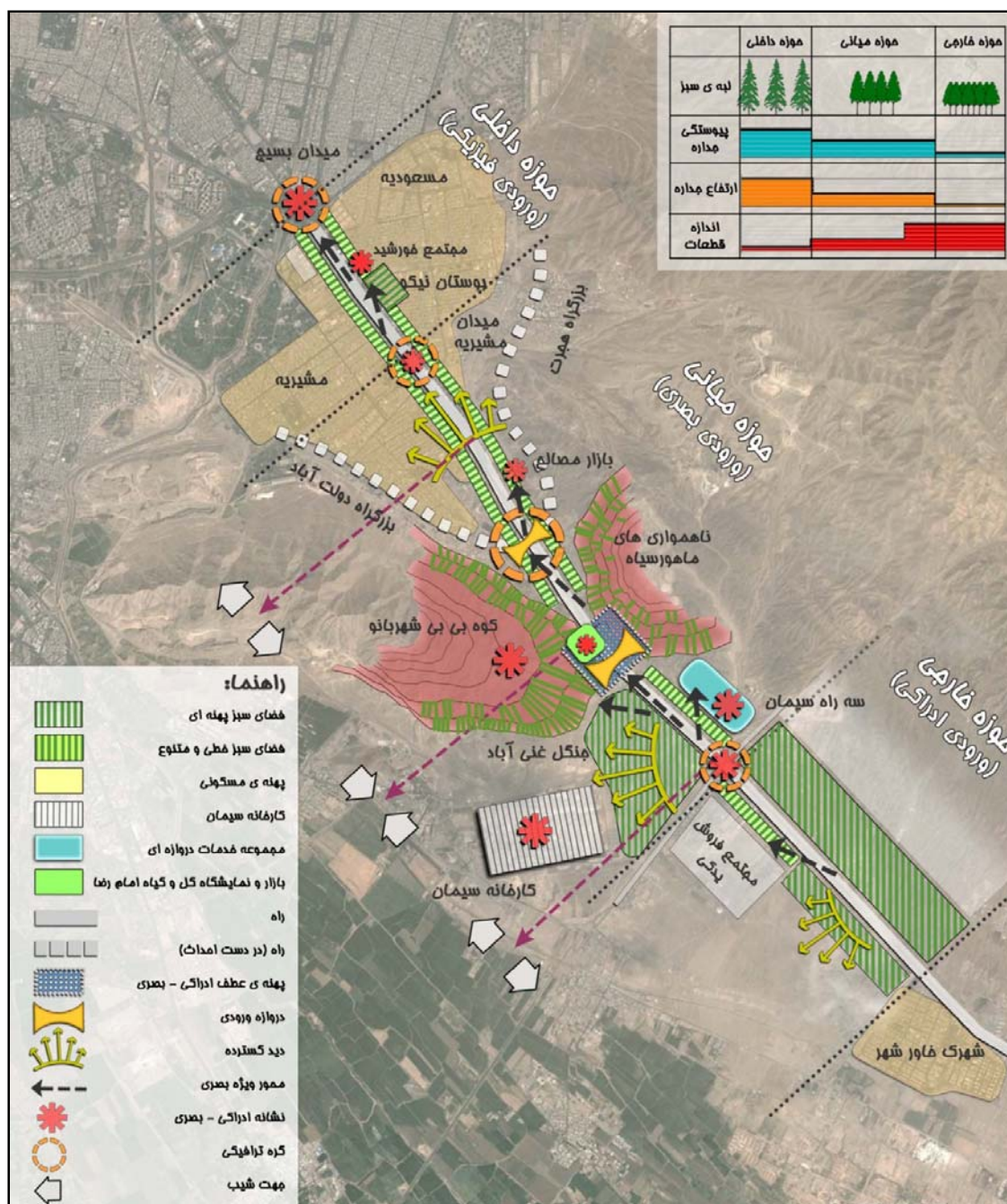
فوت	شعفا	فرصت	تهدید
پهنه بیانی پهنه داخلی	پهنه بیانی پهنه داخلی	پهنه بیانی پهنه داخلی	پهنه بیانی پهنه داخلی
پهنه خارجی	پهنه خارجی	پهنه خارجی	پهنه داخلی
<p>- وجود کاری‌های شاخصی به اجزای ادراکی مانند بازار گل و گیاه امام رضا (ع)، مسجد سیدالشهدا، بازار مصالح ساختمانی و مسير ورودی به تهران با حرکت به سمت شهر، عملکردهای کاری‌های در حرکتی تدریجی به مسکنی تبدیل می‌شود که این امر در ایجاد حس ورود ادراکی در کاربران موثر می‌باشد.</p> <p>- وجود گروه ترابری مهمی چون سه راه سیمان (به صورت طایفه غیر مستقیم) در این حوزه که نقش مهمی در تصویر ذهنی افراد و در نتیجه خوانایی فضا دارد.</p>	<p>- دید به کاری‌های شهری تر در حوزه مانند مرکز خرید خورشید و ...</p> <p>- دید به زمین‌های بایر و رها شده در اطراف محور</p> <p>- وجود گروه ترابری مهمی چون میدان بسیج در انتها و میدان آفتاب در ابتدای این حوزه که در تصویر ذهنی افراد و در نتیجه خوانایی فضا نقش مهمی ایفا می‌کنند.</p> <p>- تداوم شبکه پیاده به عنوان لیدر در سراسر حوزه</p> <p>- وجود گروه ترابری مهمی چون میدان بسیج در انتها و میدان آفتاب در ابتدای این حوزه که در تصویر ذهنی افراد و در نتیجه خوانایی فضا نقش مهمی ایفا می‌کنند.</p> <p>- تداوم نسبی شبکه پیاده به عنوان لیدر در بخش‌هایی از حوزه</p>	<p>- امکان دید به کاری‌های فضاهای سبز در حوزه در صورت تقویت فضای سبز غنی آباد</p> <p>- کمبود کاری‌های شاخصی در حوزه به اجزای ادراکی</p> <p>- دید نامطلوب به کاری‌های صنعتی - کارگاهی و خدمات وابسته به آن مانند دیوها و ابزارها و ...</p> <p>- یکپواختی نسبی عملکردها در این حوزه که باعث کاهش خوانایی محور می‌شود.</p> <p>- عدم وجود تابلوهای راهنمایی و ترافیکی به منظور هدایت رانندگان</p> <p>- عدم وجود تابلوهای آگاهی دهنده در گروه سه راه سیمان به رانندگان جهت تغییر مسیر به سمت شهر و ترانس و ...</p> <p>- وجود گروه ترابری مهمی چون میدان بسیج در انتها و میدان آفتاب در ابتدای این حوزه که در تصویر ذهنی افراد و در نتیجه خوانایی فضا نقش مهمی ایفا می‌کنند.</p> <p>- تداوم نسبی شبکه پیاده به عنوان لیدر در بخش‌هایی از حوزه</p>	<p>- حصول از بین رفتن تک کاری‌ها و فعالیت‌های شاخص با گسترش تعمیرگاهها و ابزارها و به این حوزه</p> <p>- حصول از بین رفتن نقش نشانیه‌بخیزه یا از بین رفتن و جایجایی برخی از کاری‌های شاخص مانند بازار مصالح ساختمانی</p> <p>- حصول دید به کاری‌های بازار کار با اهمیت ورودی شهر در صورت گسترش و نفوذ این عرصه از کاری‌ها در حوزه</p> <p>- شاخص شدن حوزه با تبدیل آن به ویژه اطراف میدان آسریه به اجزای فعالیتی به مرکز مختلف مثلثاتی بر اساس پیشنهادات طرح تفصیلی</p> <p>- امکان تقویت نقش نشانیه‌بخیزه یا ایجاد و استقرار عملکردها و خدمات دروازه‌های مناسب</p> <p>- ایجاد نقطه عطف ادراکی - بصری جدید در صورت احداث تقاطع غیر مستقیم نوبت آباد-حجرت که می‌تواند به عنوان یک دروازه ورودی در این حوزه عمل کند.</p> <p>- احداث نقطه عطف ادراکی - بصری جدید در صورت احداث تقاطع غیر مستقیم نوبت آباد-حجرت که می‌تواند به عنوان یک دروازه ورودی در این حوزه عمل کند.</p> <p>- احداث کاهش خوانایی محور یا توجه به تبادل انواع حرکت سواره و پیاده در این حوزه</p> <p>- کاهش میدان دید و هسین طور خوانایی مسیر یا احداث دوزیر گردان‌های غیر مستقیم که از روی محور عبور می‌نمایند (بر اساس اسناد بالادست)</p> <p>- سرعت زیاد سواره در این حوزه و عدم امکان بهره برداری از فرصتهای ادراکی - بصری</p>
زیباشناسی	فضایی - کابینی	ادراکی - هویتی	عمرکردی

<p>- احداث آبنماهای چند طبقه ی دولت آباد - محورت بر کیفیت بصری محور تأثیر بسیار داشته که در صورت عدم مدیریت بصری مناسب این امر به یک تهدید تبدیل می شود.</p> <p>- احتمال از بین رفتن دید به دورنمای شهری (سیلوئت شهری) با افزایش آلودگی های بصری در محور</p> <p>- احتمال کاهش دید به مناظر استر اتزیک با افزایش بوناب و آلودگی های بصری در محور</p>	<p>- احتمال مسدود و معشوش شدن دید به فضاهای طبیعی اطراف محور در این حوزه (مانند دشت ورامین) بر اثر ساخت و سازهای بی برنامه</p> <p>- فرصت ایجاد دید به جزوهای سبز در محیط اطراف محور با تقویت بصری جنگل کاری غنی آباد و تقویت پوشش گیاهی دامنه کوه ایلی شهوریانو که</p> <p>- امکان بهره برداری هر چه بیشتر بازار گل و گیاه امام زین العابدین به عنوان یک فعالیت اکولوژیکی شاخص</p> <p>- امکان چویند بیشتر محیط شهری با محیط طبیعی با توجه به وجود فضاهای آزاد و مسطح در اطراف محور در این حوزه که در تبدیل پذیری قدرتی در ورود به شهر موثر می باشد.</p> <p>- کمبود فضاهای سبز در این حوزه چه به صورت پهنای (پارک) و چه به صورت لپه سبز (فضای سبز خطی)</p> <p>- وجود آلودگی هوا ناشی از کارخانه سیمان که کاهش دید به سیلوئت شهر ری را منجر شده است</p> <p>- احتمال آلودگی های هوا از سایر مناطق توسط باد غالب غرب به شرق و دادهای شمال غربی به این محدوده که در دریافت کیفیت های ادراکی - بصری افراد از محیط تأثیر منفی دارد.</p> <p>- دید به منظر سازی قسمت هایی از اطراف محور از جمله اطراف میدان بسیج (چین کاری و گل کاری)</p> <p>- وجود لیموهای سبز متعدد در اطراف و رفوژ صافی محور باعث ایجاد نوع در لپه محور گشته که این امر در خوانایی بیشتر این حوزه موثر است.</p> <p>- دید به پهنای جنگل کاری غشی آباد</p>	<p>- وجود خط آسمانی نامناسب و نامطلوب در جداره های اطراف محور در این حوزه</p> <p>- وجود آلودگی بصری در فضای اطراف محور با توجه به پهنای ضایعات تمسیر گامها، تانکرها، انبارها و دیپها در حاشیه محور در این حوزه</p> <p>- وجود آلودگی بصری در حاشیه محور با تجمع خاک و نتاله در این حوزه</p> <p>- دید به سیلوئت شهر تهران در این حوزه عمد از میدان مشیریه در مسیر ورود به تهران</p> <p>- وجود محورها و پهنه های بصری به نقاط استر اتزیک اطراف محور مانند دید به مناظر استر اتزیک کرکاسفندی کوه ایلی شهریانو، مجتمع سیمان دید به مناظر استر اتزیک منقذانی جنگل غشی آباد و بازار مصالح</p> <p>- دید به پهنه های گسترده بصری شهر (دورنمای شهری) که تأثیر به سزایی در خوانایی مسیر ورود به شهر دارد</p> <p>- دید به سیلوئت شهر تهران در این حوزه قبل از میدان مشیریه در مسیر ورود به تهران</p> <p>- دید به سیلوئت شهری در این حوزه بعد از سد و راه سیمان در مسیر ورود به تهران</p>	<p>- وجود پهنای دید به دشت های اطراف محور در این حوزه</p> <p>- زیباشناختی</p> <p>- بصری</p> <p>- زیباشناختی</p>
---	---	--	---

جدول ۴: سیاست گذاری

سیاست ها	راهبردها	اهداف کلان	مولفه های کیفی فضای ورودی شهر	عملکردی
<p>- استفاده از علائم و تابلوهای مناسب جهت هدایت افراد به سوی کاربری های گوناگون</p> <p>- حفظ و تقویت کاربری ها و فعالیت های با سابقه جهت تداوم شخصیت</p> <p>- تقویت مراکز فعالیتی خاطره انگیز</p> <p>- ایجاد دید و نفوذپذیری بصری به کاربری های شاخص و با اهمیت محور</p> <p>- انتقال کاربری های بد منظر به لایه های دوم و سوم و یا خارج از محور</p> <p>- مسدود کردن دید به کاربری های بد منظر اطراف محور توسط پوشش گیاهی مناسب</p>	<p>- ارتقاء خوانایی کاربری ها و فعالیت ها</p> <p>- ساماندهی منظر کاربری ها</p> <p>- ارتقاء خوانایی محور ورودی</p> <p>- بهبود نفوذپذیری بصری از محور به معابر و فضاهای اطراف</p> <p>- ایجاد تناسبات بصری در جداره محور</p> <p>- ایجاد انسجام و کشش بصری در جداره محور</p>	<p>- انسجام و ساماندهی ادراکی - بصری کاربری ها و فعالیت های محور ورودی</p> <p>- بهبود کیفیت ادراکی - بصری معابر و دسترسی ها</p> <p>- ارتقاء کیفیت کالبدی - فضایی محدوده</p>	<p>کاربری و فعالیت</p> <p>ترافیکی - ارتباطی</p> <p>فضایی - کالبدی</p>	<p>عملکردی</p> <p>زیباشناختی</p>
<p>- وضوح و قابل روئیت بودن ورودی و خروجی ها</p> <p>- قرارگیری تابلوهای مناسب در فواصل مناسب در محور جهت هدایت رانندگان</p> <p>- تقویت دید به معابر فرعی منشعب از محور</p> <p>- دید به توقفگاه ها و پارکینگ های اطراف محور</p> <p>- ایجاد دید به فضاها و کاربری های خدماتی محور</p> <p>- تقارن نسبی در جداره های طرفین</p> <p>- توجه به تناسب مقیاس ها در ساخت عناصر و احجام مصنوع</p> <p>- ایجاد خط آسمان پیوسته و موزون</p> <p>- طراحی جزئیات بدنه با توجه سرعت های متفاوت</p> <p>- ایجاد ریتم مطلوب در بدنه</p> <p>- پیوستگی جداره های مصنوع</p> <p>- ایجاد محصوریت های مناسب در طول محور</p>	<p>- ارتقاء خوانایی کاربری ها و فعالیت ها</p> <p>- ساماندهی منظر کاربری ها</p> <p>- ارتقاء خوانایی محور ورودی</p> <p>- بهبود نفوذپذیری بصری از محور به معابر و فضاهای اطراف</p> <p>- ایجاد تناسبات بصری در جداره محور</p> <p>- ایجاد انسجام و کشش بصری در جداره محور</p>	<p>- انسجام و ساماندهی ادراکی - بصری کاربری ها و فعالیت های محور ورودی</p> <p>- بهبود کیفیت ادراکی - بصری معابر و دسترسی ها</p> <p>- ارتقاء کیفیت کالبدی - فضایی محدوده</p>	<p>کاربری و فعالیت</p> <p>ترافیکی - ارتباطی</p> <p>فضایی - کالبدی</p>	<p>عملکردی</p> <p>زیباشناختی</p>

سیاست‌ها	راهبردها	اهداف کلان	مولفه‌های کیفی فضای ورودی شهر
<ul style="list-style-type: none"> - تقویت و ایجاد جذابیت در نقاط عطف بصری - حفظ و تقویت کریدورهای بصری و کریدورهای دید از محور - ایجاد نفوذپذیری بصری به عناصر طبیعی و مصنوع شاخص از محور - حفظ توپوگرافی و شیب طبیعی محور و محیط اطراف - حفظ و تقویت دید به دورنمای شهر و دید به نشانه‌های شاخص شهر - ساماندهی و حذف عناصر و علائمی که موجد آلودگی بصری می‌باشند - حذف اغتشاشات بصری جداره‌ها - همخوانی و تلفیق سیمای مصنوع با سیمای طبیعی - مسدود کردن دید به محل توقف وسایل نقلیه سنگین - استفاده از سبک معماری و الگوهای هویتی منطقه بخصوص نشانه‌های تاریخی در ساخت و سازها، المان ورودی و طراحی مبلمان و تجهیزات شهری محدوده - کشف و برجسته نمودن عناصر نمادین و نشانه‌ای - توجه به ویژگی‌های تاریخی و فضاهای خاطره‌ای اطراف محور ورودی 	<ul style="list-style-type: none"> - ساماندهی و برجسته سازی کیفیت‌های بصری و زیباشناختی منظر فضای ورودی و توسعه کریدورهای بصری از محور ورودی - ساماندهی سیمای ورودی - حفظ و برجسته سازی مولفه‌های هویتی شهر و منطقه 	<ul style="list-style-type: none"> - ارتقاء کیفیت سازمان بصری ورودی با تاکید بر حفظ هویت 	<p>بصری</p>
<ul style="list-style-type: none"> - حفظ و تقویت نشانه‌های شاخص و گره‌ها - هدایت دید به سمت عناصر شاخص و نشانه‌ای از محور - استفاده از علائم و تابلوهای مناسب جهت هدایت افراد - تقویت حس نزدیک شدن به شهر با جانمایی نشانه‌های بصری متوالی در طول محور - امکان دید به نشانه‌های بصری طول محور با سرعت‌های متفاوت - شاخص کردن لحظه مواجهه با شهر با تاکید بر نشانه‌های بصری - تغییر تدریجی نورپردازی جاده به سمت نورپردازی شهری - تغییر تدریجی سیمای مناظر از محیط طبیعی به مصنوع جهت ایجاد حس تغییر و گذر - تداوم فضای سبز و مناظر اطراف شهر به درون شهر - تغییر تدریجی سیمای منظر در فضای ورودی - طراحی سلسله مراتبی فضاهای طبیعی از گونه‌های گیاهی یکنواخت در سرعت بالا و گونه‌های گیاهی متنوع در سرعت پایین - پیوستگی جداره‌ی نرم - محصوریت محور بوسیله درختان - تعریف و تقویت پهنه‌های سبز - شاخص سازی پهنه‌های طبیعی - حذف نخاله‌ها و زباله‌ها از اطراف محور - کاهش آلودگی هوا ناشی از کارخانجات و کارگاه‌های تولیدی با برخی راهکارها همچون استفاده از فیلتر هوا و ... 	<ul style="list-style-type: none"> - ارتقاء کیفیت ادراکی - هویتی ورودی - ارتقاء خوانایی فضای ورودی و قوام در تصویر ذهنی مخاطبین - تلفیق ساختار طبیعی محدوده با ساختار مصنوع با رویکرد خوانایی و زیباشناختی - حذف عوامل آلوده کننده محیط به لحاظ بصری 	<ul style="list-style-type: none"> - ارتقاء کیفیت ادراکی - هویتی ورودی 	<p>ادراکی - هویتی</p>
			<p>زیباشناختی</p>
			<p>زیستن محیطی</p>



نقشه ۲. چارچوب طراحی در حوزه‌های سه گانه (منبع نگارندگان)

۶- تجزیه و تحلیل کیفیات سازمان ادراکی - بصری در

پهنه‌های سه گانه ورودی جنوب شرق تهران

به منظور طبقه‌بندی و تجزیه و تحلیل مناسب اطلاعات حاصله و بررسی‌های انجام شده، از تکنیک SWOT بهره گرفته شده است. این تکنیک تحلیلی که برگرفته از مدیریت استراتژیک می‌باشد به نمایش نقاط قوت، ضعف، فرصت‌ها و تهدیدهای کیفیات ادراکی - بصری به تفکیک مولفه‌های عملکردی، زیباشناختی و زیست محیطی عرصه‌های سه گانه ورودی جنوب شرق می‌پردازد.

۷- نتیجه‌گیری

در این مرحله با توجه به انعکاس تجزیه و تحلیل امکانات و محدودیت‌ها و جمع‌بندی بررسی‌های صورت گرفته در ورودی مورد مطالعه، و همچنین با استناد بر اصول و معیارهای طراحی شهری مرتبط با کیفیات ادراکی - بصری، به تدوین اهداف، راهبردها و سیاست‌های طراحی مرتبط با این کیفیات به تفکیک مولفه‌های عملکردی، زیباشناختی و زیست محیطی می‌پردازیم. این اهداف، راهبردها و سیاست‌های طراحی که از تطبیق خروجی‌های نمونه مورد مطالعه و اصول و معیارهای طراحی

نقش بسزایی در شکل‌گیری تصویر ذهنی مطلوب و نقشه شناختی شهروندان از فضای ورودی شهری دارند که در نهایت منجر به خوانایی، پذیرندگی، هویت‌مندی، و خاطره‌انگیزی فضای ورود به شهر می‌شود.

در تحقیق حاضر ورودی جنوب شرق تهران (تهران - گرمسار) به مثابه دومین ورودی تهران به لحاظ حجم تردد، به عنوان مطالعه موردی در نظر گرفته شده است. مرحله شناخت وضعیت موجود و پس از آن مرحله تحلیل و بررسی شرایط موجود دو مرحله اصلی پیش از ارائه راهبردهای طراحی ادراکی - بصری فضای ورودی شهر هستند. در این مراحل ضمن آشنایی با شرایط بومی، امکان سنجی‌های لازم برای تطبیق مبانی نظری طرح با شرایط منطقه بررسی و نقاط ضعف، قوت، تهدید و فرصت‌های آن با توجه به امکانات موجود و در راستای کیفیات ادراکی - بصری و در چارچوب شاخص‌های مولفه‌های کیفی فضای ورودی در پهنه‌های ۳ گانه فضای ورودی ارائه گردیده است. سپس براساس تحلیل‌های صورت گرفته، اهداف، راهبردها و سیاست‌های طراحی مرتبط با کیفیات ادراکی - بصری برای هر یک از مولفه‌های عملکردی، زیباشناختی و زیست محیطی تدوین گردیده است. در واقع با بکارگیری راهبردهای مطروحه و سیاست‌های مرتبط با آن که در راستای کیفیات ادراکی - بصری تدوین گردیده‌اند، می‌توان با طراحی و اقدامات متناسب با این راهبردها و سیاست‌ها، به فضاهایی در شان نام ورودی شهری دست پیدا کرد که با هویت خاص خود و ایجاد تصویر ذهنی مطلوب در ذهن استفاده‌کنندگان از فضا، به خوانایی، پذیرندگی، هویت‌مندی، تبدیل‌پذیری و خاطره‌انگیزی مورد انتظار از هر فضای ورودی شهری رسید.

شهری حاصل شده، می‌تواند به عنوان اصول کلی در طراحی و ارتقاء کیفیات ادراکی - بصری ورودی شهرها، نقش اساسی ایفاء نماید.

۸- جمع‌بندی

با توجه به مجموع مطالب، فضای ورودی شهر نیازمند تبدیل‌پذیری پیوسته بین شهر و محیط پیرامونی آن می‌باشد تا از یکمرتگی ورود به شهر و مواجهه ناگهانی دو عرصه با هم جلوگیری شود. ایجاد سلسله مراتب در مسیر حرکتی جریان ورود به شهر و تعریف و تخصیص مفاصل و پهنه‌های واسط فضای خارج شهر به فضای داخل شهر و بالعکس موثرترین روش برای دستیابی به این امر است. این پهنه‌ها که شامل پهنه‌ی خارجی، میانی و داخلی می‌باشند هر یک نسبت به محل قرارگیری خود نقشی در شکل‌گیری تصویر ذهنی افراد برای پیدایش مفهوم پدیده ورود به شهر را به عهده دارند. این پهنه‌ها به عنوان مفاصل فضایی عرصه ورودی، با ایجاد حس ورود ادراکی (با درک نخستین تغییرات حرکتی، کالبدی، فعالیتی و ... محور و اطراف آن)، حس ورود بصری (با ظهور اولین نشانه‌ها و علائم بصری شهر) و در نهایت با ایجاد حس ورود فیزیکی (با حضور فرد در بافت ابتدایی شهر)، تغییر ضرباهنگ تدریجی و پیوسته حرکت به شهر را ممکن می‌سازند.

بر این اساس راهبردهای طراحی بایستی جهت برانگیختن و تقویت کیفیات فضایی باشد که با جایگاه و توقعاتی که جهت ادراک مطلوب فضای آن حوزه انتظار می‌رود، تناسب داشته باشد. در واقع این کیفیات فضایی هر پهنه است که در تعریف شکل‌گیری آن پهنه در تصویر ذهنی افراد و در مجموع ادراک پدیده ورود موثر می‌باشد. در این میان کیفیات ادراکی - بصری

پی نوشت:

- 1- Quality
- 2- Local view
- 3- Strategic view
- 4- View corridor
- 5- Panoramic view

فهرست منابع

- ابلقی، علیرضا (۱۳۸۳). تدوین و استخراج اصول و ضوابط منظر و سیما سازی ورودی شهرها، وزارت مسکن و شهرسازی.
- پاکزاد، جهان‌شاه (۱۳۸۵). راهنمایی طراحی فضاهای شهری در ایران، وزارت مسکن و شهرسازی، طرح و نشر پیام سیما.
- پاکزاد، جهان‌شاه (۱۳۸۵). مبانی نظری و فرآیند طراحی شهری، انتشارات شهیدی.
- چینگ، فرانسیس دی کی (۱۳۷۰). معماری، فرم، فضا و نظم، ترجمه زهرا قره‌گوزلو، انتشارات دانشگاه تهران.
- خادمی، مسعود؛ رفیعی جوزم، رضا (۱۳۸۸). بررسی مولفه‌های کیفیت محیط در فضای ورودی شهرها، نشریه آبادی، شماره ۶۱ و ۶۲.
- ذکاوت، کامران (۱۳۸۵). چارچوب استراتژیک مدیریت بصری شهر، نشریه آبادی، شماره ۵۳.
- عمید، حسن (۱۳۶۳). فرهنگ فارسی عمید، انتشارات امیرکبیر.
- قریب، فریدون (۱۳۸۲). ضوابط ساماندهی و معیارهای طراحی شهری برای مبادی ورودی شهرها، مجله هنرهای زیبا، شماره ۱۵.
- کالن، گوردن (۱۳۸۲). گزیده منظر شهری، ترجمه منوچهر طبیبیان، انتشارات دانشگاه تهران، چاپ دوم.

- گروتز، یورک (۱۳۸۳). زیبایی‌شناسی در معماری، ترجمه جهان‌شاه پاکزاد، انتشارات دانشگاه شهید بهشتی، چاپ دوم.
- گلکار، کورش (۱۳۸۵). مفهوم منظر شهری، نشریه آبادی، شماره ۵۳.
- گلکار، کورش (۱۳۷۹). مولفه‌های سازنده کیفیت طراحی شهری، نشریه علمی - پژوهشی صفا، شماره ۳۲.
- مهندسین مشاور آبادگران عصر نو (۱۳۸۷). ساماندهی مبادی ورودی شهر تهران، مبداء جنوب شرقی، تهران - گرمسار.
- Carmona M, Tiesdell S (2007). Urban Design Reader, Architectural Press.
- Nasar J (1994). Urban design aesthetics: the evaluative qualities of building exteriors, Environment and Behavior journal.
- Porta R (2005). Linking urban design to sustainability, Urban Design International, pp. 51-64.
- T. White Edward (1999). Path, portal, place: appreciating public space in urban environments, Architectural Media Limited.
- Zacharias J (1999). Preferences for view corridors through the urban environment, Landscape and urban planning, Vol. 43, pp. 217-225.